

Задания муниципального этапа всероссийской олимпиады школьников по географии 10-11 класс

На выполнение всех заданий муниципального этапа всероссийской олимпиады школьников по географии отводится 3 часа. Из них 2 часа отводится на выполнение заданий теоретического тура, 1 час – на выполнение заданий тестового тура. Ответы учащиеся отмечают и пишут на бланках заданий. Для выполнения заданий требуются линейка, ручка и карандаш.

Задания теоретического тура

Задание 1.

Распределите ниже перечисленные слова попарно, определите принцип составления пар и запишите его: изобаты, озы, барометр, половодье, ордовик, платформа, бора, флюгер, неоген, изогипсы, рифтовая долина, друмлины, хамсин, межень.

- 2,5 1) изобаты, изотермы - линии одинаковой температуры
- 2,5 2) барометр, флюгер - измерительный прибор
- 2,5 3) ордовик, неоген - геологические периоды
- 2,5 4) половодье, межень - режим реки
- 2,5 5) рифтовая долина, платформа - форма рельефа
- 2,5 6) оза, флюнет - форма рельефа
- 1,5 7) бора - хамсин - холодный ветер

110

Задание 2.

Определите страну по характеристикам стран соседей, приведенным ниже, укажите названия этих стран.

- 1). 6-я по численности населения страна в мире и 2-я по количеству мусульманского населения;
- 2). Родина бумаги, шелка, пороха, чая;
- 3). Флаг этой страны составлен из двух соединенных треугольников;
- 4). В этой стране введен полный запрет на ввоз, продажу и употребление табака;
- 5). Название этого государства означает «страна бенгальцев», здесь самая высокая плотность аграрного населения;
- 6). В этой стране хранится самая большая книга.

- 1) Индия 1
- 2) Китай 1
- 3) Катар 1

40

- 4) ~~Бомбардир~~ Мадия
- 5) Бомбардир
- 6) ~~Бомбардир~~ Буги Буги 1 Страна: Индия

Задание 3.

Эта страна граничит с Россией на западе. В этой стране ведется добыча и переработка сланцев, а также фосфоритов. Развиты радио- и электротехническое машиностроение, рыбная промышленность; в сельском хозяйстве – интенсивное мясомолочное животноводство. Язык титульной нации относится к той же семье, что и венгерский язык.

Ответьте на следующие вопросы:

1. Определите страну, о которой идет речь.
2. Назовите ее столицу
3. Назовите второй по численности населения город этой страны.
4. Какие названия носил этот город в прошлом?
5. К какой языковой семье принадлежит титульная нация?

- 1. Эстония
- 2. Таллин
- 3.
- 5. Готская семья

36

Задание 4.

Оба этих города расположены за полярным кругом. Один из них находится в 40 км от морского и речного порта, другой сам является морским портом. Возникновение одного города обусловлено запасами ценных полезных ископаемых, имеющих всероссийское значение. Огромные запасы тех же полезных ископаемых имеются рядом и с другим городом. Первый город отличается суровой зимой с характерными низкими температурами и сильным ветром. Другой город является незамерзающим портом и температура зимой здесь всего –5 градусов.

1. Назовите эти города.
2. Почему климатические условия их столь различны (указать типы климата и другие особенности влияющие на него)?
3. О каких полезных ископаемых идет речь?

50

- 1) Мурманск Норильск
- 2) Мурманск - тип климата субарктический; Норильск - тип климата субарктический климатические условия сильно различны, потому что Мурманск омывается холодными водами, а Норильск находится в области этого же холодного арктического течения, а Норильск находится в области этого же течения
- 3) Медь, никель

Задание 5.

Какова высота горы, если у подножья атмосферное давление 690 мм рт.ст., а на вершине 340 мм рт.ст.?

1) Разница между атмосферными давлениями у подножья и на вершине $= 690 - 340 = 350$ мм рт.ст.
2) Каждые 10 м разницы соответствуют на $1^\circ \Rightarrow 350$ мм рт.ст. $\cdot 10$ м $= 3500$ м - высота горы
Ответ 3500 м

35

Задание 6.

Эту горную систему мира, состоящую из хребтов гор, расположенных параллельно меридианам, между которыми лежат плоскогорья, плато и впадины, часто сравнивают с драконом, улегшимся на побережье материка. Голова дракона лежит у моря, его хвост погружается в океан возле известного пролива. Спина дракона усыпана шипами, а пасть изрыгает огонь. Миры эти удивительны и неповторимы, но мало изучены из-за своей труднодоступности. Жизнь здесь кипит на таких высотах, которые совершенно немыслимы для обитателей равнин, она сурова, но очень интересна. Рассказывая об этой горной системе, трудно удержаться от употребления слова «самый».

- Здесь расположен самый высокий потухший вулкан, который в переводе с местного языка значит «каменный страж»: гора, возвышаясь над соседними вершинами, будто бы охраняет их вечный покой. Другое местное название вершины – Гора Страха;
- самое высокогорное озеро, название которого состоит из слов пума и скала; Считается, что контуры озера напоминают пуму, которую почитает местное население. В озере находятся самые большие запасы пресной воды, оно является судоходным.
- Озеро и земли вокруг него связаны с великой цивилизацией, которые с незапамятных времен строили возле озера и на его островах храмы, где поклонялись небесным силам.
- Именно здесь начинается самая грандиозная река, одно из семи чудес природы.
- Здесь обитает самая крупная летающая птица во всем Западном полушарии.
- В океане, омывающем «голову дракона» расположено самое глубокое место на планете. – Здесь протянулась самая сухая пустыня мира.

Ответьте на следующие вопросы:

1. Определите, о какой горной системе идет речь в данном описании.

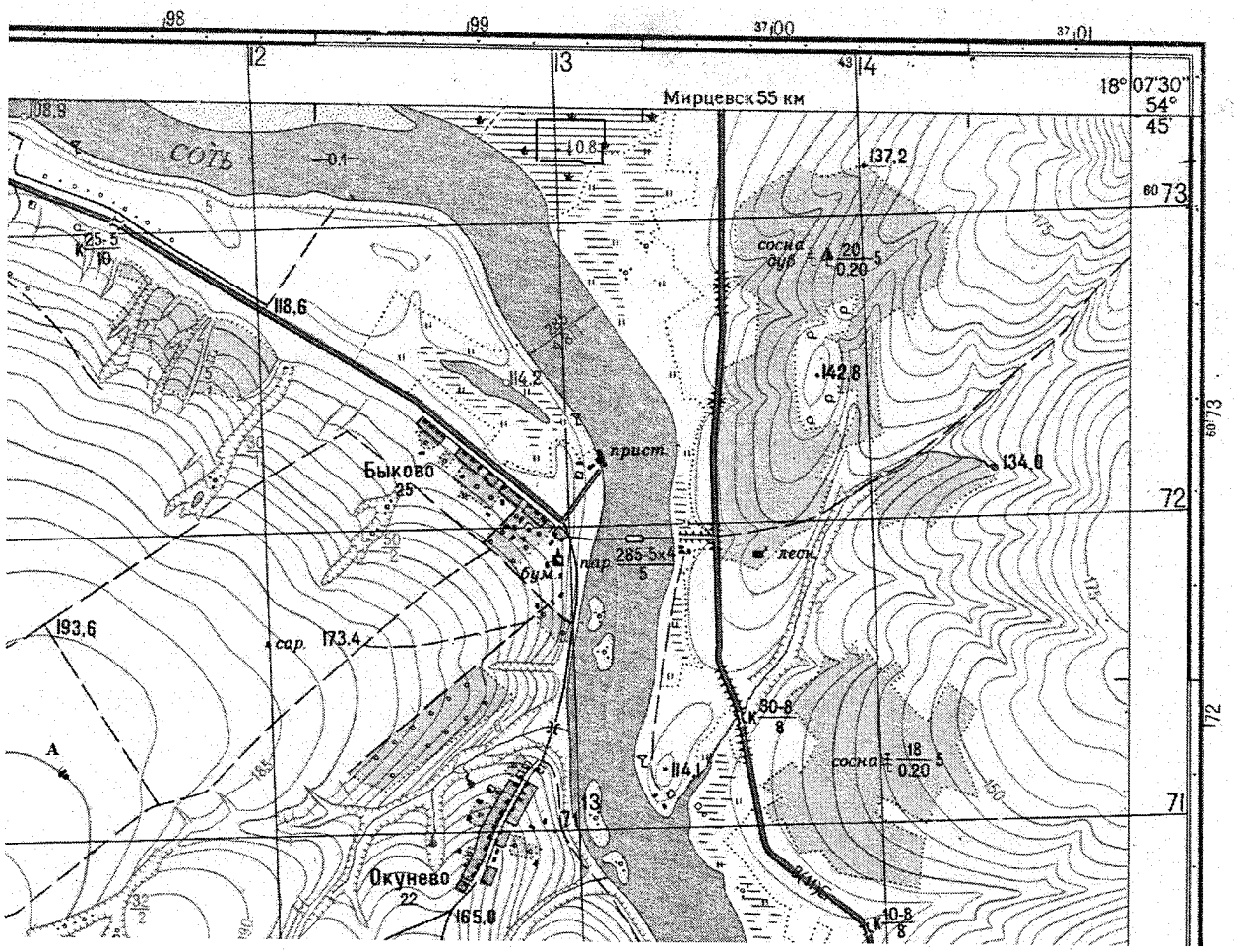
Шифр 101034

2. Что, согласно этому описанию, можно считать «головой дракона», а что — «его хвостом»? 3. Какова протяженность и средняя высота этой горной системы над уровнем моря.
4. На территории, каких стран она расположена.

- 1) Горы
- 2) «голова дракона» можно считать горы расположенные на северной стороне, а «хвостом» — горы расположенные на арктической стороне
- 3) протяженность — 23 км
ср. высота — 400 м

85

Задание 7. Рассмотрите рисунок и ответьте на вопросы.



1. Определите и опишите именованный масштаб карты (1 балл). Опишите, какими четырьмя способами это можно сделать (по 1 баллу за каждый способ, максимально 4 балла).
2. Определите высоту сечения рельефа (через сколько метров проведены сплошные горизонтали на карте) (1 балл).
3. Определите географические координаты (географическую широту и географическую долготу) самой высокой точки лесной поляны (используйте соответствующий условный знак) (2 балла).
4. Определите амплитуду перепада высот в пределах фрагмента карты (1 балл).
5. Какую информацию предоставляет надпись «Мирцевск 55 км» в верхней части карты (1 балл)?
6. Определите атмосферное давление в точке А, если на уровне уреза воды реки Соть оно равно нормальному атмосферному давлению? Результат округлите до целого числа (1 балл).
7. Укажите типы растительности на карте (за каждый тип растительности 1 балл, максимально 4 балла).

~~1) $193,6 - 108,6 = 85,0$ - расстояние между 3-м и 2-м горизонталями~~
~~2) $85,0 : 10 = 8,5$ - расстояние на карте между горизонталями $85,0 : 10 = 8,5$ м~~
~~3) $193,6 - 108,6 = 85,0$ - расстояние между 3-м и 2-м горизонталями~~
~~4) $85,0 : 10 = 8,5$ м - расстояние между горизонталями на карте~~
 1) $193,6 - 108,6 = 85,0$ - расстояние между 3-м и 2-м горизонталями
 2) $85,0 : 10 = 8,5$ м - расстояние между горизонталями на карте
 3) $193,6 - 108,6 = 85,0$ - расстояние между 3-м и 2-м горизонталями
 4) $85,0 : 10 = 8,5$ м - расстояние между горизонталями на карте
 5) надпись «Мирцевск 55 км» означает что в 55 км от реки Соть находится населенный пункт Мирцевск
 6) $A_n = 1013,9 - 108,6 = 85,3$ м
 $E_{г-А} = 193,6 + 8,5 = 202,1$ м
 $1) 193,6 - 108,6 = 85$ м - разница высот между 3-м и 2-м уровнями реки Соть
 85 мм рт.ст. \Rightarrow $85 : 10 = 8,5$ мм рт.ст.
 $1) 1013,9 + 8,5 = 1022,4 \approx 1022$ мм рт.ст. (85 мм рт.ст. нормальное атмосферное давление)

1. $610'' = 10''$
 $111 \text{ км} - \text{длина меридиана} \Rightarrow 55,5 \text{ км} - \text{длина одной стороны Мирцевска}$
 $55,5 \text{ км} = 5550000 \text{ м}$
 $5550000 : 100 = 55500,00 \text{ м} - 610''$
 $55500,00 : 60 = 925,0000 \text{ м} - 610''$
 $925,0000 \cdot 10 = 9250,000 \text{ м} - 610''$

45

Способы: 1) $1) \text{ узнать высоту}$
 $2) \text{ использовать соотношение между высотами}$
 $3) \text{ измерить масштаб и измерить в см высоту рельефа на карте и умножить на масштаб}$
 $4) \text{ измерить масштаб и измерить в см высоту рельефа на карте и умножить на масштаб}$

Задания тестового тура

1. Кто стал первым мореплавателем, которому удалось пройти вдоль всего берега Азии по Северному морскому пути?

- 0
- а) Иван Ребров
 - б) Адольф Эрик Норденшельд
 - в) Василий Поярков
 - г) Ерофей Хабаров

2. Материк, на котором расположена Большая песчаная пустыня – это...:

- 1
- а) Евразия
 - б) Северная Америка
 - в) Южная Америка
 - г) Австралия

3. Какое утверждение о земной коре верно:

- 1
- а) Земная кора под материками и океанами имеет одинаковое строение
 - б) Под океанами мощность земной коры больше, чем под материками.
 - в) Границы литосферных плит совпадают с контурами материков.
 - г) Литосферные плиты медленно перемещаются по поверхности мантии

4. Какова площадь Западно-Сибирской равнины?

- 1
- а) 1,9 млн. кв. км
 - б) 2,2 млн. кв. км
 - в) 2,7 млн. кв. км
 - г) 3,1 млн. кв. км

5. Назовите наиболее молодые по возрасту горные системы

- 1
- а) Уральские горы
 - б) Кавказские горы
 - в) Алтайские горы
 - г) Восточные саяны

6. В каком из случаев будет дуть самый сильный ветер:

- 1
- а) в точке А давление 741 мм в точке Б 750мм
 - б) в точке А давление 763 мм в точке Б 758 мм
 - в) в точке А давление 754 мм в точке Б 752 мм
 - г) в точке А давление 755 мм в точке Б 762 мм.

7. Какая река самая длинная в Австралии?

- 0
- а) Маррамбиджи
 - б) Муррей
 - в) Дарлинг
 - г) Купер-Крик

Шифр 10-10-32

8. Группа островов, лежащих недалеко друг от друга, называется

- а) атолом;
б) рифом;
1 в) архипелагом;
г) дугой.

9. В какой день продолжительность светового дня на Южном полюсе наибольшая?

- а) 21 марта;
1 б) 22 июня;
в) 23 сентября;
 г) 22 декабря.

10. Какому азимуту соответствует направление на запад-северо-запад (ЗСЗ)

- а) 180°;
1 б) 292,5°;
в) 90°
г) 202,5°.

11. Выберите правильное утверждение о циркуляции воздушных масс по сезонам в субтропическом климатическом поясе:

- а) в зимой и летом господствуют тропические воздушные массы
1 б) зимой – умеренные воздушные массы, летом – тропические
в) зимой – тропические воздушные массы, летом – умеренные
г) зимой – тропические воздушные массы, летом – экваториальные

12. Для какой природной зоны характерны климатические показатели: средняя температура июля +5...10°C, долгая холодная зима, количество осадков 200–300 мм в год, избыточное увлажнение?

- 1 а) тундра;
б) тайга;
в) смешанные леса;
г) широколиственные леса

13. Для лесной зоны характерны животные:

- 0 а) байбак и крапчатый суслик;
б) крапчатый суслик и горностай;
в) байбак и горностай;
г) горностай и соболь.

14. Какое из перечисленных озёр наиболее глубокое?

- 0 а) Телецкое
б) Собачье
 в) Ладожское

Шифр 10-10-32

г) Паанаярви

15. Какая из перечисленных стран НЕ относится к соседям 1-ого порядка России?

а) Норвегия

б) Эстония

в) Корейская Народно-Демократическая Республика

г) Швеция

16. Ближе всего к высочайшей вершине, какого материка 23 сентября в полдень по Гринвичу Солнце находится в зените:

а) Евразия;

б) Африка;

в) Южная Америка;

г) Австралия.

17. Регион России, специализирующийся на добыче апатитов:

а) Кольский п-ов

б) Северный Урал

в) Северный Кавказ

г) Забайкалье

18. Какой из перечисленных островов омывается водами Тихого и Индийского океанов?

а) Шри-Ланка;

б) Мадагаскар;

в) Тасмания;

г) Огненная Земля.

19. В возрастной структуре населения, какой из перечисленных стран доля детей наибольшая?

а) Турция;

б) Польша;

в) Швеция;

г) Австралия.

20. Назовите вариант ответа, в котором перечислены только города-миллионеры России:

а) Севастополь, Улан-Удэ, Владивосток;

б) Уфа, Волгоград, Пермь;

в) Барнаул, Кемерово, Курган;

г) Петрозаводск, Псков, Новгород.

Шифр 10-10-3L

21. В какой стране мира из указанных имеются все стадии цикла производства алюминия (добыча бокситов, производство глинозема, выплавка металлического алюминия)?

- 1
- а) Германия;
 - б) Канада;
 - в) Норвегия;
 - г) Австралия.

22. Страна, не входящая в ОПЕК, – это:

- 1
- а) Венесуэла;
 - б) ЮАР;
 - в) Алжир;
 - г) Кувейт.

23. В состав, какой экономической интеграционной группировки входят Аргентина, Бразилия, Уругвай, Парагвай?

- 1
- а) Меркосур;
 - б) НАФТА;
 - в) АТЭС;
 - г) ОПЕК.

24. Какая из столиц, столица государства Эфиопия:

- 1
- а) Антананариву;
 - б) Адис-Абеба;
 - в) Рабат;
 - г) Абуджа.

25. Выберите столицу государства Северной Европы:

- 1
- а) Париж;
 - б) Минск;
 - в) Осло;
 - г) Вена.

26. Выберите столицу государства Южной Африки:

- 1
- а) Триполи;
 - б) Дакар;
 - в) Могадишо;
 - г) Виндхук.

27. Выберите из списка государство Передней Азии:

- 0
- а) Ирак;
 - б) Таиланд;
 - в) Узбекистан;
 - г) Пакистан.

Шифр 0-7032

28. Выберите государство Южной Азии:

- а) Япония;
- 1 б) Бангладеш;
- в) Марокко;
- г) Туркмения.

29. Выберите из списка столицу южно-американского государства:

- а) Джакарта;
- б) Монреаль;
- 1 в) Тегусигальпа;
- г) Абу-Даби.

30. Выберите государство Центральной Америки:

- а) Гвинея;
 - 1 б) Гватемала;
 - в) Эквадор;
 - г) Чили.
- 635