

теория: 23  
моделирование: 10  
практика: 15  
проект: 39

итого: 87

Ин. Деловы С. В.  
Т. Ташарчаева

**7-8 класс**

## Тестовые задания

1. Процесс заготовки продуктов с использованием уксусной кислоты называется:

- А) квашением  
 Б) консервированием  
 В) маринованием  
 Г) солением

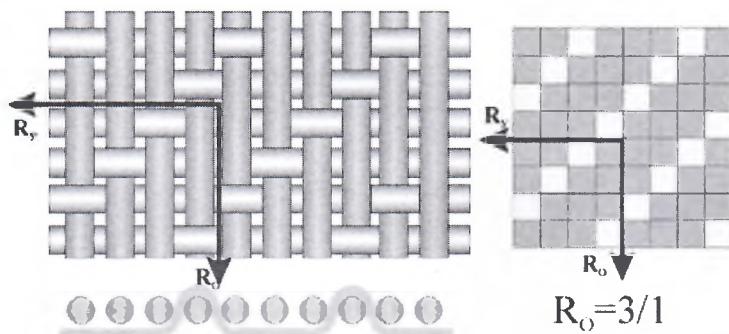
2. Какие правила необходимо соблюдать при варке овощей для сохранения в них витаминов?

- А) овощи закладывают в кастрюлю с кипящей подсоленной водой  
 Б) овощи в кастрюле должны быть полностью покрыты водой  
 В) крышка кастрюли должна быть плотно закрыта  
 Г) все перечисленные

3. Сколько порций картофельного пюре можно приготовить из 3 кг картофеля, 5 литров молока и 900 г сливочного масла, если для приготовления 4 порций нужно 1 кг картофеля, 250 мл молока и 40 г масла?

12

4. Какое ткацкое переплетение применяется для производства ткани, о которой говорится? Оно обеспечивает характерную фактуру в виде рубчика, расположенного по диагонали. Уточная и основная нитка могут быть одинаковыми по толщине или разными – уточ тоньше. Чем больше разница в диаметре, тем сильнее выражена фактура материала.



- а) полотняное    б) саржевое    в) сатиновое    г) атласное

5. Бутылка средства для мытья посуды стоит 80 рублей. Сколько средства для мытья посуды сможет купить пенсионер на 300 рублей в утренние часы, когда скидка составляет 10 %.

4 и сдачи 12 руб.

6. Лицевая сторона имеет более яркий рисунок в:

- А) гладкокрашенных тканях  
 Б) набивных тканях  
 В) пестротканых тканях  
 Г) во всех тканях

7. Вставьте в текст название современного оборудования, используемого в том числе и в лёгкой промышленности.

лазерное оборудование используется при раскрое ткани, изготовлении заготовок для аппликаций, резе шевронов.

Это оборудование обладает следующими достоинствами:

- экономия времени оператора вышивального автомата (нет простоя);
- точное позиционирование, так как весь процесс программируется на компьютере и все контуры будущих шевронов или аппликаций идеально совпадают;
- ровный край без дополнительной обработки. Край шеврона «не сыпется», так как край ткани сплавляется.

8. К гигиеническим свойствам тканей относится:

- А) гигроскопичность
- Б) драпируемость
- В) осыпаемость
- Г) сминаемость

9. Расположите электролампы в порядке убывания потребляемой ими электроэнергии при одинаковой мощности.

3, 2, 1

1	светодиодная лампа
2	люминесцентная лампа
3	лампа накаливания

10. Какая деталь швейной машины продвигает ткань?

- А) зубчатая рейка
- Б) игольная пластина
- В) лапка со стержнем
- Г) все перечисленные

11. Вставьте в текст стихотворения О. Повещенко название профессии.

«парикмахер, взяв расчёску,  
Ловко делает причёску.  
Быстро ножницы стригут,  
Облик новый создают»

12. Разутюжить – это значит:

- А) отогнуть припуски шва на одну сторону и закрепить их в этом положении
- Б) разложить припуски шва на две стороны и закрепить их в этом положении
- В) удалить замины на тканях и деталях изделия
- Г) уменьшить толщину шва, сгиба или края детали
- Д) сметочных стежков

13. Создание различных фасонов (форм) швейного изделия на основе базовой выкройки – это ... моделирование

14. Мерки длины записывают полностью, а обхватов – в половинном размере потому, что чертеж строят ...

15. Установите соответствие между термином и его определением.

Термин	Ответ	Значение термина
1. Стежок	1 – б	А) последовательность стежков, выполненных для соединения деталей изделия
2. Строчка	2 – а	Б) последовательный ряд стежков
3. Шов	3 – в	В) расстояние между двумя проколами иглы

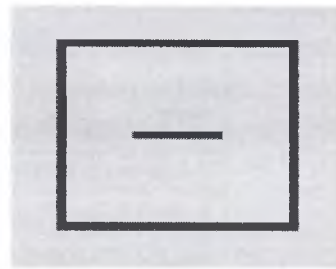
16. Внимательно изучите условные обозначения рекомендаций по уходу за одеждой, представленные на рисунке. Расшифруйте указанные обозначения.

А. вертикальная сушка

Б. горизонтальная сушка



А.



Б.

17. Веществами, выполняющими функцию биологических регуляторов жизненных процессов в организме человека, служат:

- А) белки
- Б) витамины
- В) жиры
- Г) углеводы

18. Укажите последовательность сервировки стола к завтраку (расставьте цифры):

- 1 А) покрыть стол скатертью
- 4 Б) разложить салфетки, приборы для специй
- 3 В) разложить приборы
- 2 Г) расставить тарелки

19. Какое количество ткани необходимо для изготовления комплекта салфеток из 6 штук размером 45 см x 45 см для ткани шириной 140 см (припуск – 2,5 см)?

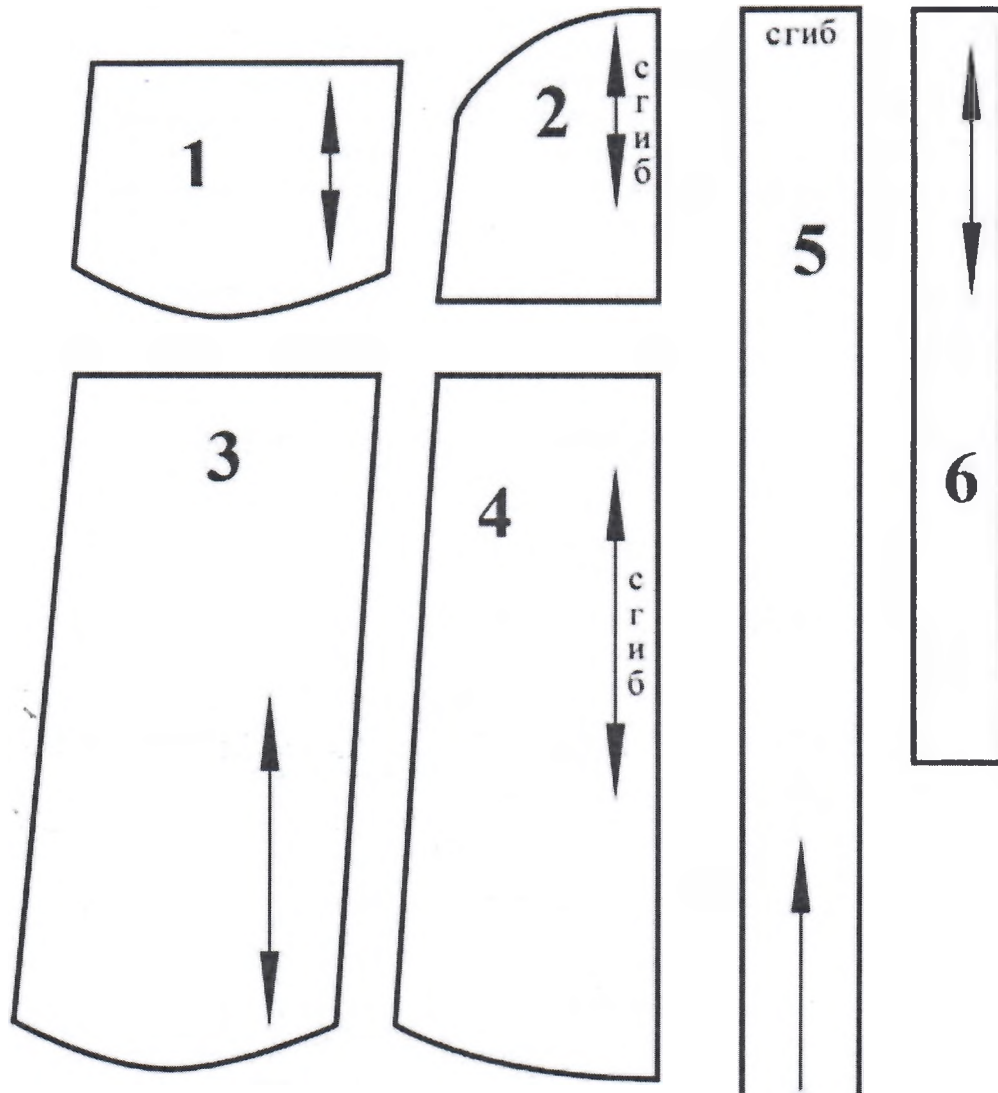
Ответ: 1 метр 50 см

20. Выполнение проекта завершается:

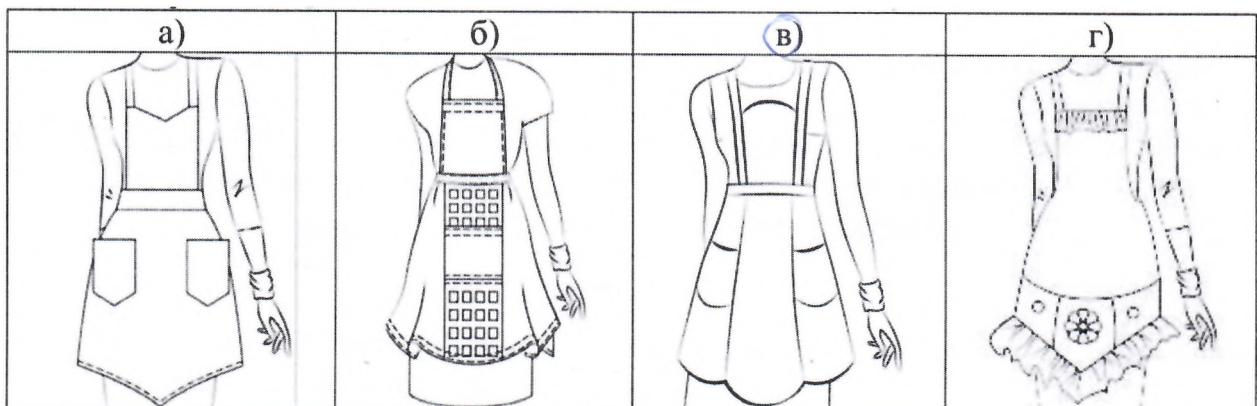
- А) изготовлением изделия
- Б) оформлением пояснительной записки
- В) разработкой технологических карт
- Г) презентацией (защитой проекта)

## 21. (5 баллов) Творческое задание.

Вам предложены детали выкройки фартука.



21.1 (1 балл) Из предложенных рисунков выберите эскиз изделия согласно деталям кроя.



21.2 (1 балл) Из предложенных описаний моделей выберите то, которое соответствует деталям кроя.

а)	б)	в)	г)
Фартук с отрезным нагрудником прямоугольной формы. На нижней части фартука два накладных кармана. Линия верха нагрудника, линия низа кармана и нижняя часть фартука фигурной формы	Фартук отрезной по линии талии на бретелях с фигурным нагрудником и притачным поясом. Нижняя часть фартука состоит из трёх клиньев с фигурной линией низа. В боковых деталях нижней части фартука расположены фигурные карманы. Фартук завязывается сзади на пояс	Фартук цельнокроеный на бретелях с фигурной линией низа. Большой накладной карман расположен по низу фартука и разделён на три секции. Верхняя и нижняя линии фартука оформлены оборкой. Фартук завязывается сзади на пояс	Фартук цельнокроеный на бретелях с фигурной линией низа. На нижней части фартука два накладных кармана. Фартук завязывается сзади на пояс

21.3 (1 балл) Установите соответствие между деталями выкройки и их названиями.

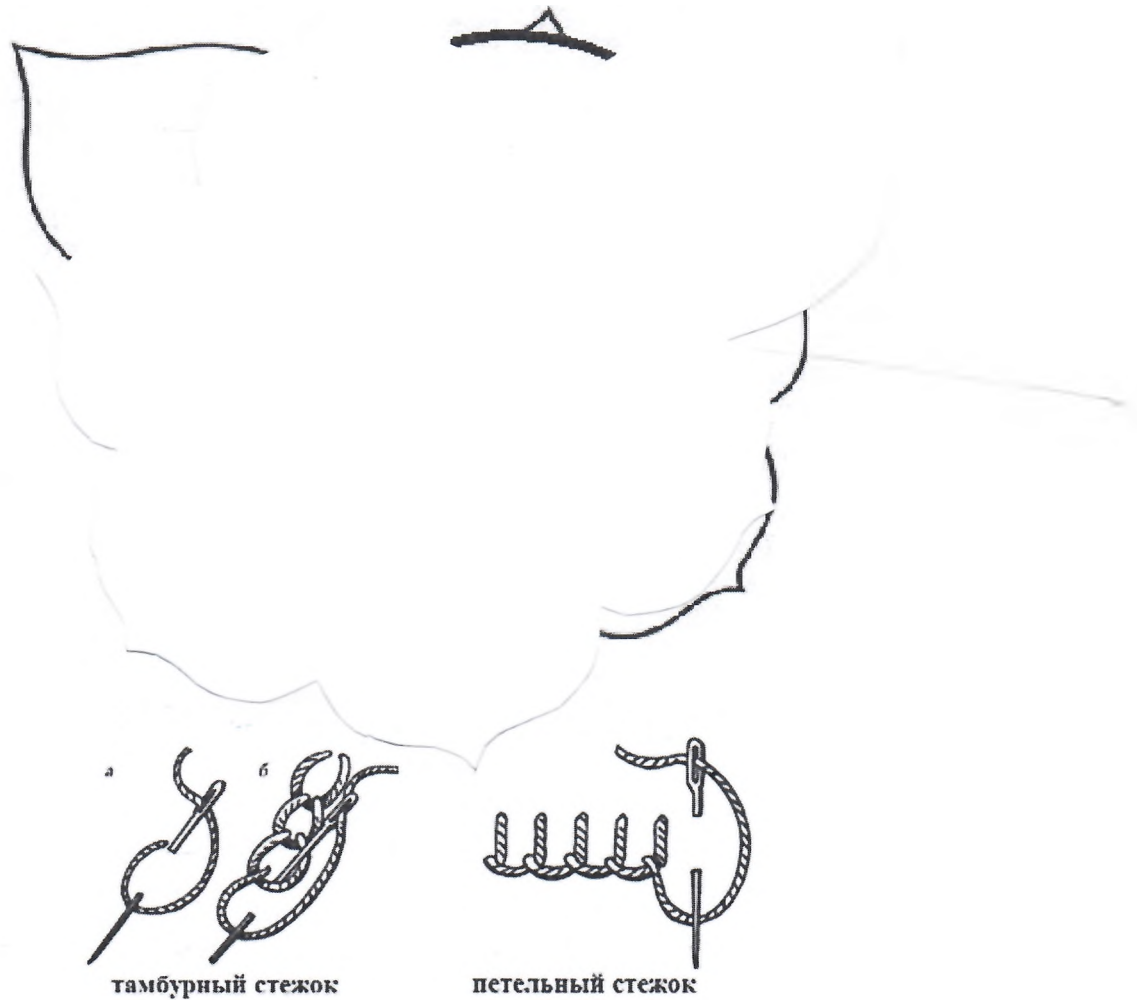
Номер детали	Название детали
1 3	а) бретель
2 в	б) верхняя оборка
3 е	в) нагрудник
4 и	г) боковая часть фартука
5 е	д) воротник
6 а	е) пояс
	ж) нижняя оборка
	з) карман
	и) средняя часть фартука

21.4 (1 балл) Сколько всего деталей необходимо выкроить для изготовления данного изделия? 9

21.5 (1 балл) Каким должен быть припуск на обработку верхнего среза кармана в мм? 40 мм

## Задание практического тура

Применение петельного и тамбурного стежков в работе с аппликацией

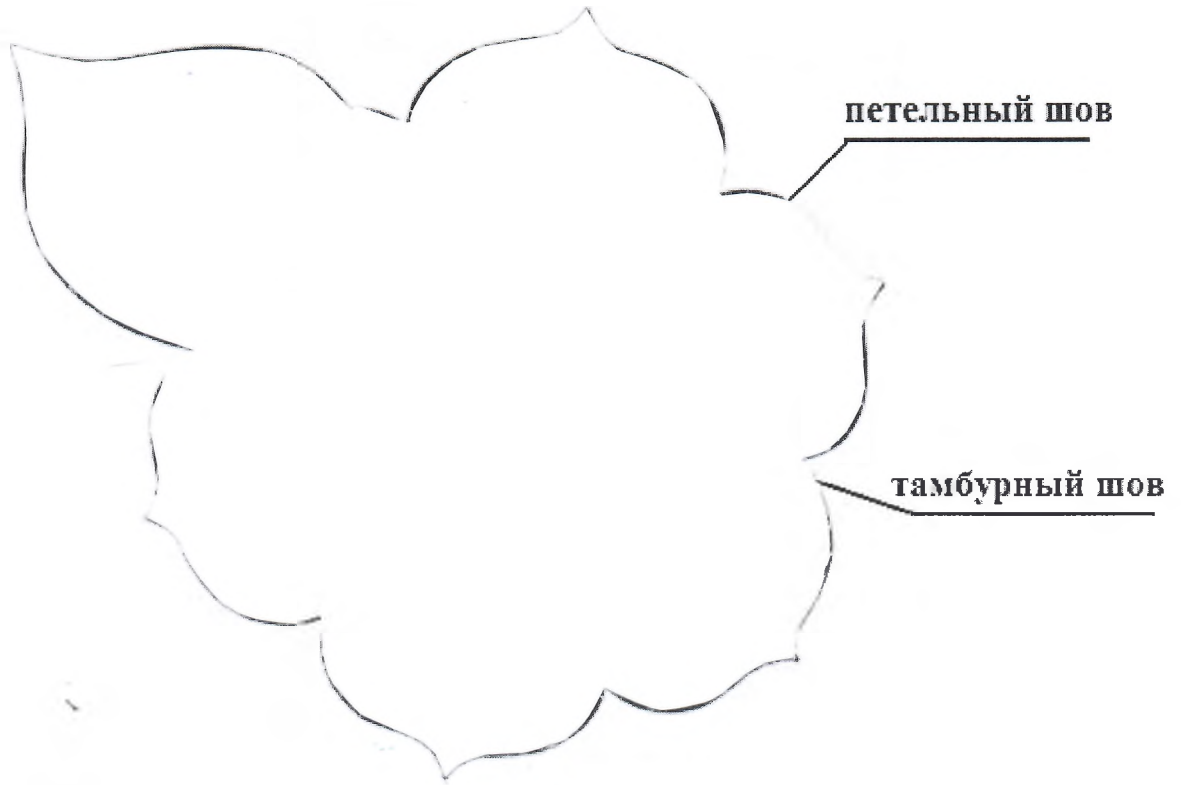


### Задание

1. Внимательно прочтите задание, рассмотрите рисунок предложенной аппликации.
2. Вырежьте шаблон аппликации, используя лист для вырезания.
3. Наложите подготовленный шаблон аппликации на ткани (сукно или фетр), обведите и вырежьте.
4. Портновским мелом или мылом нанесите внутренний контур середины цветка.
5. По намеченной линии середины цветка выполните тамбурный шов.
6. Используя петельные стежки, обработайте срезы аппликации.
7. Выполните самоконтроль.

Материалы и инструменты: ткань для аппликации – фетр (11 см × 11 см), нитки мулине, ручные иглы, напёрсток, ножницы.

Лист для вырезания





### Практическое задание по моделированию швейных изделий «Моделирование блузки»

#### Задание:

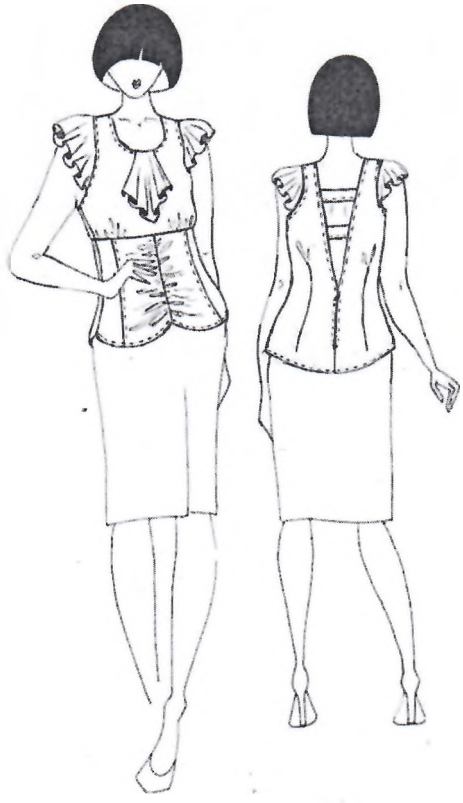
1. Внимательно прочитайте описание модели и рассмотрите эскиз. Не забудьте про дополнительные отделочные и (или) вспомогательные детали, с помощью которых декорировано изделие или обработаны края деталей.

2. В соответствии с эскизом и описанием нанесите новые фасонные линии, соблюдая пропорции. Обозначьте ваши действия по моделированию на чертеже основы прилегающей блузки в бланке ответов «Контроль практического задания» (стр. 1). Используйте для этого слова, значки, стрелки, список и т.д.

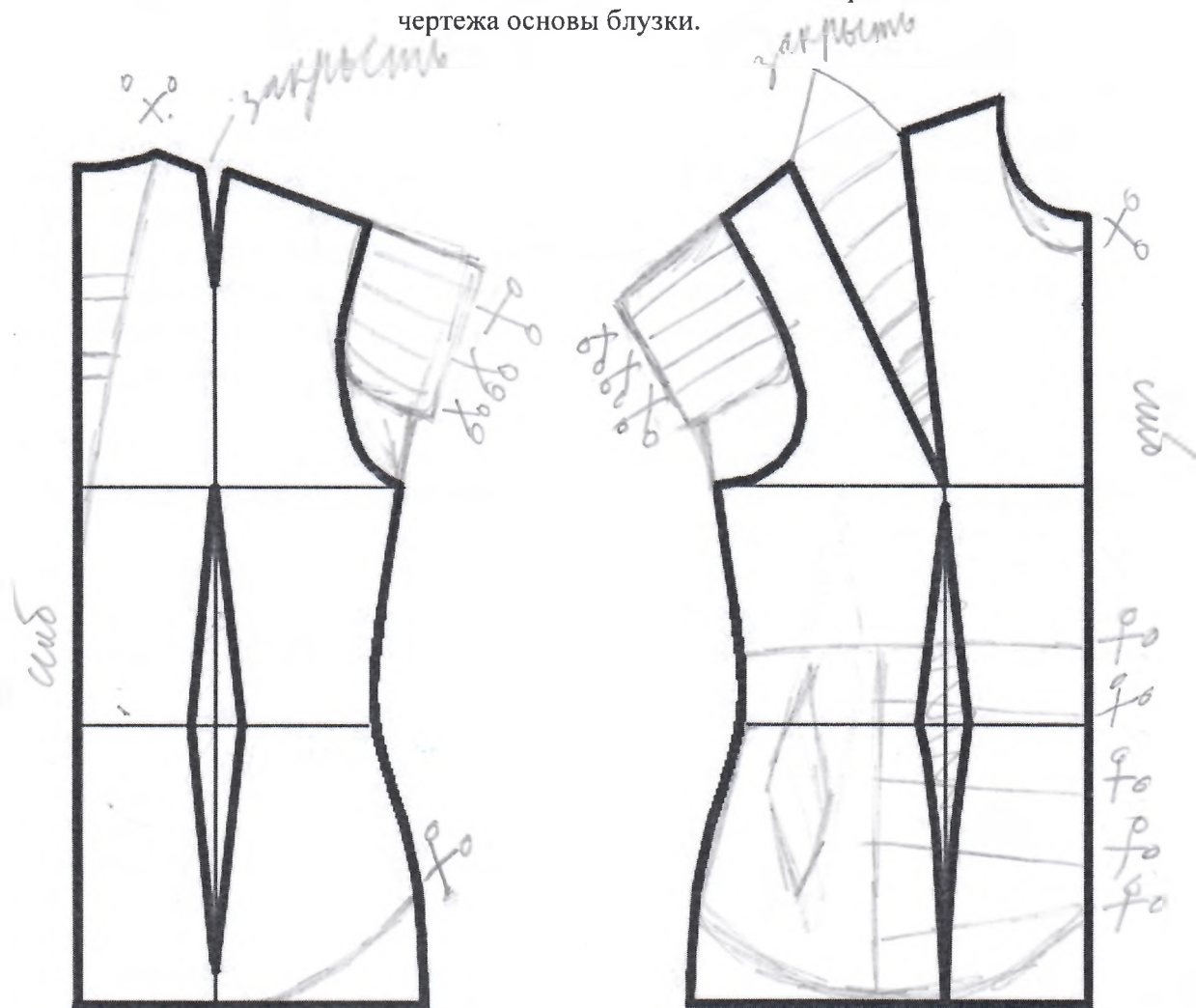
3. Перенесите линии фасона на цветной лист с изображением базового чертежа основы прилегающей блузки (бланк ответов стр.2). Аккуратно вырежьте детали выкроек из цветной бумаги для раскладки.

4. Аккуратно наклейте выкройки всех деталей на листе в бланке ответов «Результат моделирования» (стр.3) в соответствии с указанным в правом верхнем углу направлением долевой нити.

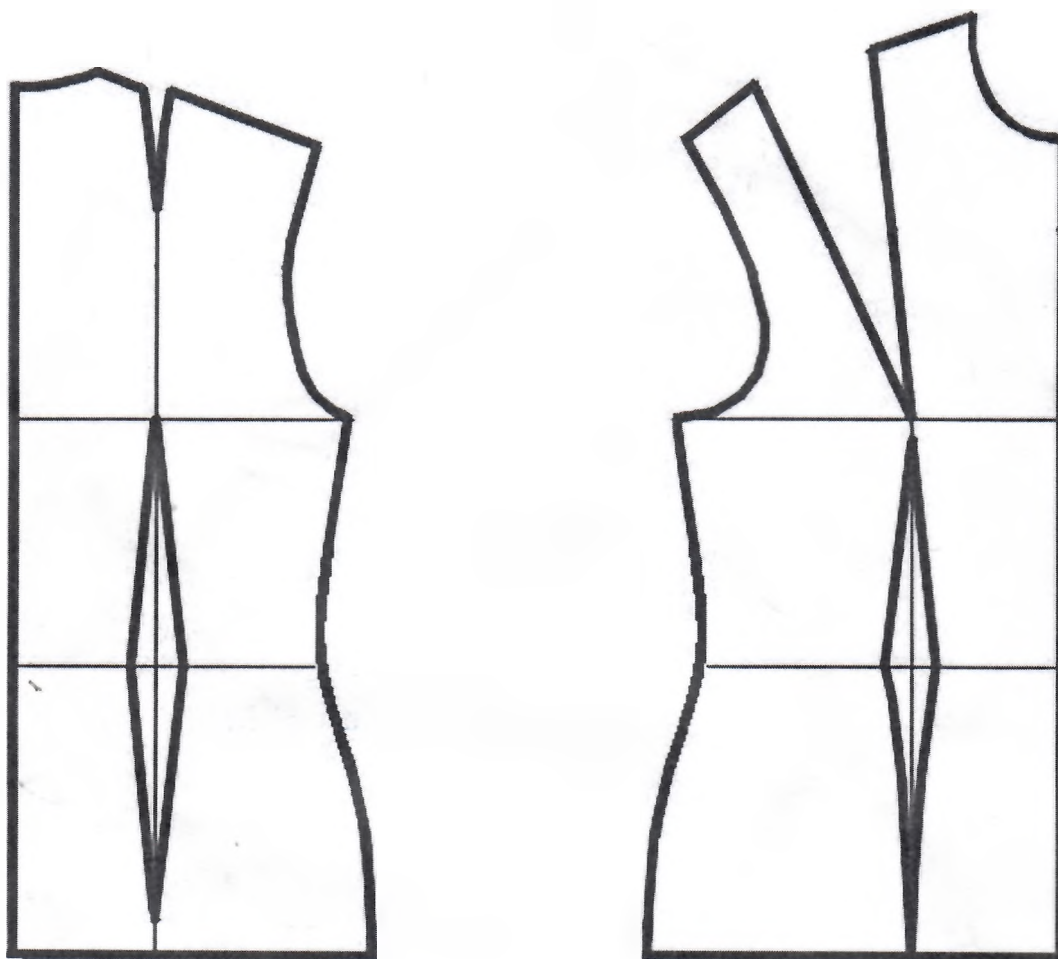
5. На всех деталях кроя (выкройках) должны быть: наименование детали, положение середины и сгиба (при наличии), расположение долевой нити, конструктивные линии, положение контрольных знаков (надсечки, метки), величина припусков на швы, количество деталей.

Эскиз	Описание модели
	<p><i>Блузка</i> из шелковой гладкокрашеной ткани; прилегающего силуэта; без воротника, без рукавов; с «американской проймой», с воланом вдоль верхней части проймы (волан без плечевого шва).</p> <p><i>Перед</i> – с вырезом по горловине овальной формы; с драпирующимся жабо, входящим в шов обтачивания горловины; с отрезной верхней частью, со сборкой по линии соединения (под грудью).</p> <p>Нижняя часть переда с отрезными боковыми частями на продолжении талиевых вытачек, смещенных к боковым швам на 5 см; со средним швом, с густой сборкой с двух сторон шва.</p> <p><i>Спинка</i> – с остроугольным вырезом до линии талии, с двумя поперечными планками, входящими в шов обтачивания горловины на уровне груди и лопаток; со средним швом, с застежкой в шве на тесьму «молния»; с талиевыми вытачками, переходящими вверху в мягкие односторонние складки.</p> <p>Горловина, проймы переда и спинки обработаны обтачками.</p> <p><i>Воланы пройм, жабо и нижние центральные части переда построить методом разведения.</i></p>

**Бланк ответов участников**  
**Контроль практического задания «Моделирование блузки»**  
Нанесение линий и необходимых надписей для моделирования  
чертежа основы блузки.



**Базовый чертеж основы прилегающей блузки для моделирования**  
*Лист из цветной бумаги для вырезания деталей выкроек.*



**Результат моделирования (приклеить готовые выкройки модели).**

Детали выкройки располагайте на листе бумаги компактно в соответствии с указанным в правом верхнем углу направлением долевой нити. Убедитесь, что на листе контроля всё аккуратно размещено. Только после этого приклеивайте готовые выкройки.

